



PROVINCE
de NAMUR

TreMa

Au cœur
de votre culture



SOCIÉTÉ ARCHÉOLOGIQUE DE NAMUR



BLIK OP
DE PERMANENTE
COLLECTIE

NDLS



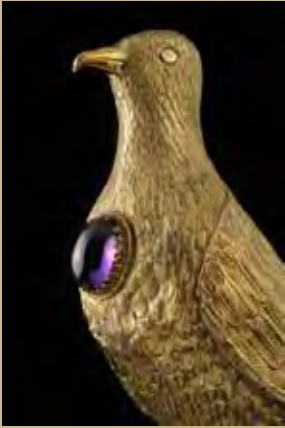
Een woordje geschiedenis vooraf

Een museum

Het TreM.a (Musée provincial des Arts anciens du Namurois - Trésor d'Oignies - Provinciaal Museum voor Oude Kunsten uit de streek van Namen en Kerkschat van Oignies) is gevestigd in het Hôtel de Gaiffier d'Hestroy de Tamison, een elegante patriciërswooning in Franse stijl, gebouwd tussen een voorplein en een siertuin. Het hoofdgebouw gaat terug tot het tweede kwartaal van de 18e eeuw. Het voorgebouw werd opgericht in 1768 door de Naamse architect François-Joseph Beaulieu. Het bevatte oorspronkelijk twee koetshuizen, een houtberging, een portierswooning, een paardenstal en een zadelkamer. Het geheel, beschermd sinds 1944, werd in 1950 door mevrouw Paule d'Haese aan de Provincie Namen geschonken, op voorwaarde dat het werd omgebouwd tot een museum. Dat laatste opende zijn deuren in april 1964, dankzij een partnership met de Société archéologique de Namur, die er een deel van haar belangrijke verzameling tentoonstelt.

De restauratie van de gevels

De weelderige gevels in stuc en steen van het voorgebouw zijn sinds januari 2003 beschermd als uitzonderlijk erfgoed van het Waalse Gewest, wegens de esthetische waarde van het geheel, maar ook de originaliteit en de aard van de gehanteerde materialen. Die uitzonderlijke gevels zijn oorspronkelijk van de hand van stucwerkers Baptiste Jonquoy en Joseph Hustin en onderging een grondige restauratie tussen 2009 en 2014. Tijdens die restauratie werd tevens een hedendaagse balustrade geplaatst aan de kant van de binnenplaats. Daarmee wil men de geschiedenis van het gebouw vandaag laten voortleven. Een wedstrijd heeft het werk van de artiesten Kinga en Anatoly Stolnikoff uitgekozen. Het refereert duidelijk aan de 18e-eeuwse stijl, met respect voor de afwisseling traliewerk/pilasters en de bezoeker wordt als het ware aangespoord om de plek te ontdekken: *Alsof je het verleden in handen hield, stevig, maar niet vastgeklemd, betreed deze plek die de jouwe is en stel het verleden open, zoals je je hand openstelt.*



Reliekhouders met melk van de Maagd, omstreeks 1250



Evangelarium (folio 11 r°)



Zogenaamde drinkbeker van de heilige Marie d'Oignies, 1228-1230



Bisschopsringen van Jacques de Vitry, 1216-1240

Benedenverdieping : Schatkamer

De Kerkschat van Oignies

De Kerkschat van Oignies is een van de 7 wonderen van België en is wereldwijd gerenommeerd. Die uitzonderlijke collectie bestaat uit een veertigtal meesterwerken in edelsmeedkunst (in het Frans 'orfèvrerie', van het Latijnse *auri* = goud en *faber* = ambachtsman, bewerker), vervaardigd in het begin van de 13e eeuw, in het atelier van broeder Hugo, gevestigd in de priorij van Oignies. Die priorij werd gesticht vanaf 1190 in Oignies aan de oevers van de Samber, door Hugo en zijn drie broers, zonen van de landsheer van Walcourt.

De Schat werd na de Franse Revolutie, in 1818, door de priorij toevertrouwd aan de congregatie van de Soeurs de Notre-Dame, die de collectie in 2010 aan de Koning Boudewijnstichting schonk. Sindsdien wordt ze tentoongesteld in het TreM.a en wordt die wetenschappelijk opgevolgd door de Société archéologique de Namur.

Jacques de Vitry en Marie d'Oignies

Marie d'Oignies, een heilige vrouw wiens spiritualiteit een onmiskenbare invloed zou uitoefenen op het leven in de priorij, is een van de sleutelfiguren binnen de geschiedenis van de Schat. Net zoals Jacques de Vitry, mecenas en, door zijn functies van geestelijke in het Oosten, leverancier van materialen en relieken voor het atelier van broeder Hugo. Die laatste beheerst bijzonder goed technieken als filigraanwerk, stampen en niëlleren. *Meer info vindt u op de technische fiches in deze zaal*

Benedenverdieping : Schatkamer

VMaagden met kind

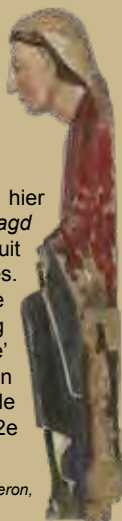
Gedurende de ganse middeleeuwen heeft de moeder van Jezus het voorwerp uitgemaakt van een bijzondere verering: ze wordt beschouwd als 'de moeder van ons allen'. In het begin van de 11e eeuw wordt ze tijdloos afgebeeld (al zittend, rechtop, verheven, met haar kind in haar armen of op de knieën), geplaatst in de eeuwigheid, verstand en afstandelijk tegenover haar kind. Ze dient hem als troon: de troon van de wijsheid.

Maar gaandeweg ontstaat er een band tussen de blik van het kind en die van zijn moeder, de relatie wordt menselijker.

We vinden die verschillen terug in de hier samengebrachte werken: van de *Maagd van Seron* tot de *Maagd met het Kind* uit de abdij van Vivier in Marche-les-Dames. Nochtans weerspiegelen bepaalde recentere beelden die stijlontwikkeling niet, want ze komen uit 'regionale' ateliers. Dat is het geval van de beelden van Auffe en Matagne-la-Petite, die de verheven-strengte uitstraling uit de 12e eeuw hebben behouden.



Maagd van Marche-les-Dames,
omstreeks 1250



Maagd van Seron,
1170-1180

Overloop

Ridders

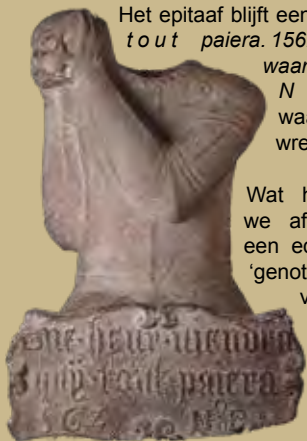
Het hier voorgestelde harnas dateert uit de 16e eeuw en is grotendeels bewaard: helm, borstharnas, schouderstuk, pantserhandschoenen en dijharnassen. We weten niet wie de eigenaar was.



Harnas, 16e eeuw

De ridder zonder hoofd

In de 19e eeuw wordt de ridder zonder hoofd teruggevonden in de muren van een tuin van Saint-Servais, waar hij zou gebruikt geweest zijn als bruikbare oude steen.



Het epitaaf blijft een raadsel « *Une heur viendra quy t o u t paiera. 1562. N P* »: 'Het tijdstip zal aanbreken waarop alles wordt vergolden, 1562. N P'. Misschien een gegraveerde waarschuwing om die ridder te wreken...

Wat het personage betreft, kunnen we afleiden dat het hoogstens om een edelman gaat. Enkel die laatste 'genoten' immers van een onthoofding voor hun executie, terwijl de armen, van hun kant, werden opgehangen!

Ridder zonder hoofd, 1562



Retabel van Belvaux (detail), omstreeks 1530-1540



Sin Eligius van Hour, begin 13e eeuw



De heilige Anna die de Maagd opvoedt, omstreeks 1470



Eerste verdieping :

Beeldenzaal I

Beeldhouwwerken uit hout

Alle hier verzamelde beelden zijn verbonden met het Naamse grondgebied door hun geschiedenis, want ze zijn ofwel verworven in grote ateliers van aangrenzende regio's, ofwel vervaardigd in Naamse ateliers.

Aldus getuigen ze van de talrijke commerciële en artistieke banden van die tijd, alsook van de populariteit van bepaalde heiligen in die regio's: de heilige Petrus, de Maagd, Sint-Eligius, enz.

De retabels

De gebeeldhouwde retabels voorzien van beschilderde luiken zijn erg in trek op het einde van de middeleeuwen in het Noorden van Europa, terwijl het Zuiden beschilderde werken verkiest. De mis wordt in het Latijn gehouden (taal die niet werd gesproken door de meerderheid van de bevolking), waardoor de retabels in de kerken of kapellen fungeerden als transcriptie in beelden van het Heilige Schrift.

We kunnen verscheidene fragmenten van retabels in deze zaal bewonderen. Antwerpen, Mechelen en Brussel zijn de belangrijkste steden (met internationale faam) waarin dit soort werk vervaardigd wordt, in de 15e en 16e eeuw.



Retabel van Belvaux, omstreeks 1530-1540

De Meester van Waha

Er bestaan ook ontwerpen van het regionale type, zoals het zogenaamde retabel 'van Belvaux', afkomstig van de Kapel Saint-Laurent van Belvaux-sur-Lesse. Het wordt toegeschreven aan de Meester van Waha, een gehucht bij Marche-en-Famenne, en is herkenbaar aan zijn uitvoeringskenmerken en langgerekte en sterk gestileerde figuren. Het werk van de Meester van Waha verschilt van de productie van de grote centra uit die tijd, die reeds verankerd zaten in de renaissance. Het retabel van Belvaux vormt een werkelijke puzzel in 3D, bestaande uit 106 fragmenten, en met de bijzonderheid dat het zijn oorspronkelijke polychromie heeft behouden.



Rez-de-chaussée: Plan du musée



Étage: Plan du musée





Badende Batseba, 1578



Heilige Barbara, omstreeks 1530



Heilige Catharina, omstreeks 1530

1^e verdieping :

Zaal met glaswerk

Schilderkunst op glas

De glazen rondelen die hier worden tentoongesteld, zijn beschilderd. Ze onderscheiden zich aldus van de glasramen die in een stuk zijn geleverd. Twee tinten hebben de bovenhand in de geëxposeerde werken. Het geelgoud en het grisaille. Het geelgoud is het resultaat van een mengeling van aardpigmenten in oker of klei en poedermetalen, zoals zilver, koper of platina.

Het grijs, het zogenaamde 'grisaille' wordt gebruikt voor de omtrekken, nuances en details. Het bestaat ook uit pigmenten op basis van metaaloxide.

De heilige Catharina en de heilige Barbara

De heilige Catharina en de heilige Barbara, twee adellijke jonge meisjes, stierven de marteldood. De eerste werd vastgebonden aan een rad en vervolgens onthoofd door keizer Maxentius, omdat ze weigerde hem te huwen. De tweede werd door haar vader in een toren opgesloten om haar te vrijwaren van de vele jongemannen die naar haar hand dongen en uiteindelijk door hem onthoofd, omdat ze zich tot het christendom had bekeerd. De instrumenten van hun martelingen zijn de attributen geworden van die jonge heiligen.



Afflige van de binnenschippers met de heilige Nicolaas, 1667



De heiligen Crispinus en Crispinianus, patroonheilige van de leerlooiers, begin 18e eeuw

1^e verdieping :

Gildezaal

Ambachtsgilden

Vanaf de 12e eeuw kennen de steden een belangrijke demografische groei. Almaar meer mensen werken in de steden. De ambachten verenigen zich in zogenaamde gildebroederschappen. De beroepsgilden hebben een gunstige invloed op de arbeidsreglementering en de verdediging van ieders belangen. Ze verzekeren tevens de kwaliteit van de vervaardigde voorwerpen door de ambachtslui. In de steden met een oud verleden vindt men vandaag nog de sporen van de locaties van die gilden. Dat is het geval in Namen, waar men de rue des Brasseurs, de rue de Fripiers, de rue des Tanneries kan doorkruisen of nog, de oude Halle Al'Chair kan ontdekken, de beenhouwersmarkt.

Elke vereniging van gildebroers had haar eigen beschermheilige. Die gildepatronen werden voorgesteld op de affliges (goudkleurige en zilveren medailles), om de hals gedragen kettingen van de deken van elke gildebroederschap tijdens de respectievelijke feesten van die gildepatronen. Zo liepen de gildebroederschappen in een processie in de kern van steden en dorpen. Bepaalde beroepen vieren vandaag nog Sint-Eligius (1 december) of Sint-Barbara (4 december).

Van leerjongen tot meester

Tijdens de middeleeuwen werd men leerjongen op twaalfjarige leeftijd. Na die opleiding bereikte men de titel van gezel. Nadien vervaardigden sommigen meesterstukken, zoals de melkkruik of de schotel die in deze zaal worden getoond, waarmee een gezel het meesterrecht van een gilde kon verwerven en zijn eigen atelier binnen een gilde kon leiden.

1^e verdieping : Beeldenzaal II

Naams en renaissance

De tentoongestelde werken illustreren de Naamse renaissance van de 16e en 17e eeuw. Het retabel van de kapel van Grands-Malades met zijn figuren 'op zijn antiek', is er treffende voorbeeld van.



Retabel van Grands-Malades, eind 16e eeuw

Benedenverdieping: Zaal met 'dinanderieën'

Slagers en gieters

De term 'dinanderie' zijn werken in geelkoper of messing (een legering van koper en zink), ver vaardigd in Dinant. Die stad aan de Maas kent immers een ongekennde bloei van die industrie, door de zink- en kalamijnmijnen in de omgeving van Luik (La Vieille Montagne), die een van de metalen leverden nodig voor de productie van messinging.

Behalve de gebruiksvoorwerpen in koper vervaardigden de koperslagers en -gieters uit het Maasland voorwerpen bestemd voor de verering: doopkuipen en -vonten, paaskandelaars, handwasbekkens en waterkannen om de handen te wassen. In deze zaal ziet men hoofdzakelijk gebruiksvoorwerpen voor het dagelijkse leven. Zo vinden we er 'bassinoires' (die werden gevuld met gloeiend houtskool en dienden om de bedden op te warmen voor het slapengaan), 'réflecteurs' waarmee de reflectie van het kaarslicht kon worden verhoogd, 'rafraichissoirs', waarmee dranken koel werden gehouden...



Bassinoire, eind 16e – begin 17e eeuw



Rafrachissoir, 17e eeuw



Portret van Herri met de Bles, 1618



Herri met de Bles, Het verhaal van Lot en zijn dochters, tweede derde van de 16e eeuw



Herri met de Bles, Landschap met de heilige Hiëronymus, tussen 1530-1560

Benedenverdieping: Zaal Henri Bles

Herri met de Bles

Herri met de Bles is geboren in Bouvignes of Dinant, op een ongekende datum, want over zijn leven is heden vrijwel niets bekend. We weten wel dat hij voornamelijk werkzaam was in het Antwerpse tussen 1530 en 1560 en dat hij naar Italië is gereisd, waar hij begraven zou zijn in Ferrara. Algemeen wordt beschouwd dat hij actief was van 1530 tot 1560.

La civetta

Het werk van Bles was bovendien geliefd in Italië, waar hij de bijnaam 'civetta' kreeg, de uil. Die naam dankt hij aan het feit dat hij op zijn schilderijen vaak een kleine uil afbeeldde. Dat nachtroofvogeltje komt echter niet op al zijn werk voor, zoals hier in de *Beklimming van de Kruisweg*.

Landschapschilderkunst

De eerste schilder die in onze contreien de traditionele verhouding tussen de personages en het landschap heeft omgekeerd, is Joachim Patinier (overleden in 1524): hij geeft als eerste het landschap een zodanige omvang, dat het haast tot kosmisch landschap wordt bestempeld. Patinier houdt geen rekening meer met het perspectief, maar speelt met een opeenvolging van plannen met uitlopende kleuren. Herri met de Bles verdiept zich met succes verder in die richting. Hij staat voor een belangrijke mijlpaal in de landschapschilderkunst, tussen Patinier en Bruegel in.

ADRES

Hôtel de Gaiffier d'hestroy

24 rue de Fer – B – 5000 Namur

Tél. : 0032 (0) 81 77 67 54 – Fax : 0032 (0) 81 77 69 24

Courriel : musee.arts.anciens@province.namur.be

Internet : www.museedesartsanciens.be

OPENINGSUREN

Alle dagen van 10u tot 18u (doorlopend)

Gesloten op maandag, 24-25-31 december en 1 januari

Kinderen onder 12 jaar: gratis

Elke eerste zondag van de maand: gratis

Zonder tentoonstellingen:

- Volwassenen: 3€

- Senioren, groepen, studenten, kinderen (>12 jaar): 1.5€

- Scholen: 1€

Tijdens tentoonstellingen:

- Volwassenen: 5€

- Senioren, groepen, studenten, kinderen (> 12 jaar): 2.5€

- Scholen: 1€

BEGELEIDE BEZOEKEN EN ACTIVITEITEN VOOR KINDEREN

Scholen en gezinnen: op aanvraag
Pedagogische brochure: beschikbaar op aanvraag
Kinderen kunnen ook hun verjaardag vieren in het museum:
na reservering op 081 77 67 54
mediation.trema@province.namur.be

TOEGANG PBM

Gedeeltelijke toegankelijkheid
Tuin toegankelijk voor bezoekers

Verantwoordelijke uitgever: Valery Zuinen, Algemeen
Directeur van Provincie Namen

Drukker

Imprimerie provinciale de Namur

Avec le soutien de la Fédération Wallonie-Bruxelles

Wettelijk depot: D/2018/9261/2 © Province de Namur, 2018

